

PRESS FOUNDIN ARTICLE

Meeting with Tan Wei Keong

La Régalerie, 26 March 2015

Written by Alexia Azéma | Translated by Jeremy Chua

The original French article is attached after the English translation.

You certainly remember an article published in February about the unusual treasure hunt in the heart of Toulouse, better known as Foundin. Saturday, we had the pleasure of meeting the artist behind the project, Tan Wei Keong, during his visit to Toulouse and more specifically to the Ecureuil Foundation, for the finalisation of the figurines and the launch of the treasure hunt.

This meeting is an opportunity for us to make you a part of a new section that you will find regularly on your Régalerie (Cultural blog): The Toulousaing Quarter Hour! As good Toulousians are passionate about our pink city and what happens here, we will make reports and interviews on various actors of the cultural scene of Toulouse. While waiting for the next LQHT #2, we share an interview we did with Wei Keong Tan, his sidekick, Samuel Woo, producer, and Sylvie Corrolier-Talairach, Director of the Foundation as well as some photographs that we had an exclusive chance to preview. Thanks to them for this exchange that was enriching and friendly. We will have fond memories!

La Régalerie (LR): Can you tell us more about the concept and origin of the Foundin project?

Tan Wei Keong (TWK): The project consists of an interactive urban installation. We put the figurines in the city and passersby can discover them by chance. When they see the message on the figurine (Hello, you found me? Tell us about it.); they can access the Foundin website and see the message of the adopter online. Foundin's concept is to initiate a meeting between two strangers but especially to encourage people to pay attention to little details around them. The project was conceptualised in Tokyo. It is a big city, made up of huge buildings, lights and sounds. We grew up in Singapore where it is also an immense city populated by buildings and I just realised that we were lost in the midst of these overwhelming things and began to lose sight of the little things that surround us. One of these things that I realised when I was young was that I love watching the ground, the little things, the details. So I really wanted to remind people that these things should not be forgotten. In a certain sense, I wanted to put little objects on the street to connect strangers.

LR: Because you think that people are “disconnected”?

TWK: Yes! We are perpetually looking at our mobile phones and even if there are people around us, we do not really pay much attention. I have wanted to use new technologies to connect people together.

LR: Why have you chosen Toulouse?

TWK: We were first invited by the Made in Asia Festival and Didier (Kimmoun, the Artistic Director of the festival) asked us if we thought that Toulouse could be a city to realise the Foundin project. We did some research and found that it is exactly what I imagined, there are many people, it's a big city, there are lots of green spaces and after visiting it, we thought it corresponded to the Foundin project. I think that there is a lot of personality in the Toulousian people.

LR: Do you intend to implement the project in other cities and in other continents?

Samuel Woo (SW): Yes indeed, once the project is completed in Toulouse, we would like to implement the project in China and other Asian countries. We are so disconnected that when people see this project, they are really surprised that we are creating connections between different countries and continents.

TWK: Besides, people who contact us by mail often tell us that they would like us to do the same thing in Singapore. We are very pleasantly surprised by this type of response. We have recently received an email from a Singaporean working in China who would like to implement the project because he thinks that new technologies have taken control of the city.

LR: Do you know how many figurines have been adopted so far?

TWK: We have a total of 986 figurines and 930 have been adopted.

LR: Where are you going to deposit them once they are finished?

TWK: We are going to deposit them on 27 March in cafes, restaurants, museums but also in public places like gardens or on the street. We have listed approximately 60 places in Toulouse. We hope you find some!

LR: We will look out for them! Thank you for your time. We wish your project the success it deserves and that it will be extended to the whole world. Good luck!

LR: How did this meeting with Tan Wei Keong take place and how have you set up this project?

Sylvie Corrolier-Talairach (SCT): The Ecureuil Foundation has participated in the Made In Asia Festival for 3 years. We work upstream with Didier Kimmoum, artistic director of the festival. He explores and travels a lot in Asia and sees a lot of projects and artists. He comes back with lots of ideas and proposals and amongst them, I chose the Foundin project of Tan Wei Keong and Samuel Woo. I was interested in working on this idea of young artist working on public participatory works. There was this idea of sharing, of public assembly, which has a relevant echo in contemporary France. It reinterprets the idea of exposure, to have walls, works, the materiality of objects. I think that today, philosophically, we are moving onto something else.

LR: Do you think that we are too separated?

SCT: Yes, it affects everyone. It reinterprets the notion of space, time, in the idea of conviviality. It is also the year of Singapore. They come from Singapore, a young country of 50 years old, and we feel a dynamic, a desire and that for them (we must ask them), but to be from Singapore is a little like being from all over the world. We cannot remain closed while this young country that is small communicates with this old France that has difficulty to open up.

LR: Could you tell us the origins of the Ecureuil Foundation?

SCT: We are a corporate foundation. We operate as an art centre since we are open to the public, there is free entrance. Our mission is to welcome the public, to shape them by offering them the greatest possible diversity of what contemporary art offers and to accompany visitors in their discovery of contemporary art. The only difference is that we work with private money. We do not receive public money so the source of financing is different but our role has a public agenda with private money.

Alexia Azéma



Rencontre avec Tan Wei Keong – [LQHT#1]

 Alexia Azéma /  26 Mar 15 /  252 /  0

Le 1/4h Toulousaing

Vous avez certainement souvenir d'un article publié fin février au sujet de la [chasse au trésor insolite](#) au coeur de Toulouse, plus connue sous le nom [Foundin](#). Samedi, nous avons eu la joie de rencontrer l'artiste à l'origine du projet, [Tan Wei Keong](#), lors de sa venue à Toulouse et plus précisément à la [Fondation Ecureuil](#), pour la finalisation des figurines et le lancement officiel de la chasse au trésor.

Cette rencontre est l'occasion pour nous de vous faire part d'une nouvelle rubrique que vous retrouverez régulièrement sur votre Régalerie : **Le Quart d'Heure Toulousaing [LQHT]** ! En bons toulousains passionnés par notre ville rose et par ce qu'il s'y passe, nous réaliserons des reportages et interviews sur divers acteurs de la scène culturelle toulousaine. En attendant le prochain LQHT#2, nous vous laissons avec l'interview de Wei Keong Tan, de son acolyte Samuel Woo, producteur, et de Sylvie Corroler-Talairach, directrice de la Fondation ainsi qu'avec quelques photos que nous avons eu la chance de prendre « en avant-première ». Merci à eux pour cet échange si enrichissant et sympathique. Nous en garderons un excellent souvenir ! :)

La Régalerie : Pouvez-vous nous en dire plus sur le concept et l'origine du projet Foundin ?

Tan Wei Keong : Le projet consiste en une installation urbaine interactive. Nous posons des figurines dans la ville et les passants peuvent les découvrir par chance. Quand ils voient le message sur la figurine (NDLR : « Bonjour. Vous m'avez trouvé ? Tenez-nous au courant. »), ils ont accès au site internet [Foundin](#) et peuvent voir le message de l'adoptant en ligne. Le concept de Foundin est d'initier une rencontre entre 2 inconnus mais surtout d'encourager les gens à faire attention aux petites choses qui les entourent. Le projet a été conceptualisé à Tokyo. C'est une grande ville, faite d'immenses buildings, de sons et de lumières. Nous avons grandi à Singapour qui est aussi une immense ville peuplée d'immeubles et j'ai juste réalisé que nous étions perdus au milieu de ces immenses choses et que nous commençons à perdre le regard sur les petites choses qui nous entourent. Une des choses que j'ai réalisée quand j'étais petit c'est que j'adore regarder le sol, les petites choses, les détails. Donc je voulais vraiment rappeler aux gens que ce sont des choses qu'il ne faut pas perdre. Dans un certain sens, je voulais poser de petits objets dans les rues pour connecter les étrangers.

Rencontre avec Tan Wei Keong

La Régalerie : Parce que vous pensez que les gens sont « déconnectés » ?

Tan Wei Keong : Oui ! Nous sommes perpétuellement en train de regarder notre téléphone et même si il y a plein de gens autour de nous, nous n'y prêtons pas réellement attention. J'ai voulu utiliser les nouvelles technologies pour connecter les gens entre eux.

La Régalerie : Pourquoi avoir choisi Toulouse ?

Tan Wei Keong : Nous avons d'abord été invités par le festival Made in Asia et Didier (Kimmoun, directeur artistique du festival) nous a demandé si nous pensions que Toulouse pouvait être une ville pour réaliser le projet Foundin. Nous avons fait quelques recherches et c'est exactement ce que j'imaginai, il y a énormément de gens, c'est une grande ville, il y a beaucoup d'espaces verts et après l'avoir visitée, nous nous sommes dit qu'elle correspondait au projet Foundin. Je pense qu'il y a beaucoup de personnalité chez les Toulousains.

La Régalerie : Avez-vous l'intention d'implanter le projet dans d'autres villes et de l'étendre à d'autres continents ?

Samuel Woo : Oui effectivement une fois le projet terminé à Toulouse, nous aimerions le mettre en place en Chine et dans d'autres pays asiatiques. Nous voulons réellement l'étendre au maximum de villes. Nous sommes tellement déconnectés que quand les gens voient ce projet, ils sont vraiment surpris que nous créions des connexions entre différents pays, entre différents continents.

Tan Wei Keong : D'ailleurs les gens qui nous contactent par mail nous disent souvent qu'ils aimeraient que l'on fasse la même chose chez eux. Nous sommes très agréablement surpris par ce type de réponses. Nous avons notamment récemment reçu un mail de la part d'un singapourien qui travaille en Chine et qui souhaiterait y implanter le projet car il pense que les nouvelles technologies ont pris le pouvoir sur la ville.

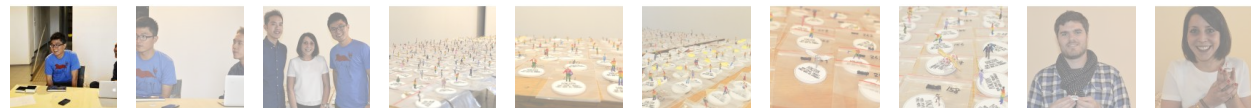
La Régalerie : Vous savez combien de figurines ont été adoptées jusqu'ici ?

Tan Wei Keong : Nous avons au total 986 figurines et 930 ont été adoptées.

La Régalerie : Où allez-vous les déposer une fois qu'elles seront terminées ?

Tan Wei Keong : Nous allons les déposer le 27 mars dans des cafés, des restaurants, des musées mais aussi dans des lieux publics comme dans des jardins ou alors directement dans la rue. Nous avons approximativement listé 60 lieux dans Toulouse. Nous espérons que vous allez en trouver quelques-unes !

La Régalerie : Nous allons bien les chercher ! Merci pour votre disponibilité. Nous souhaitons que votre projet connaisse le succès qu'il mérite et qu'il soit étendu au Monde entier. Bonne chance !



La Régalerie : Comment s'est faite cette rencontre avec Tan Wei Keong et comment avez-vous mis en place ce projet ?

Sylvie Corroler-Talairach : La Fondation Ecureuil participe au [Festival Made in Asia](#) depuis 3 ans. Nous travaillons en amont avec Didier Kimmoum, directeur artistique du festival. Il prospecte beaucoup, il voyage beaucoup en Asie et voit beaucoup de projets et d'artistes. Il revient avec plein d'idées et de propositions et parmi celles-ci j'ai donc choisi le projet Foundin de Tan Wei Keong et de Samuel Woo. Ça m'intéressait de travailler sur cette idée de jeunes artistes qui travaillent sur les œuvres participatives. Il y avait cette idée de partage, de faire ensemble, qui aujourd'hui en France a un certain écho. Ça réinterroge l'idée d'exposition, d'avoir des murs, des œuvres, la matérialité des objets. Je pense qu'aujourd'hui, philosophiquement, on passe à autre chose.

La Régalerie : Vous pensez que l'on est trop cloisonnés ?

Sylvie Corroler-Talairach : Oui, ça touche tout le monde. Ça réinterroge la notion d'espace, de temps, dans une idée de convivialité. C'est aussi l'année de Singapour. Ils viennent de Singapour, c'est un très jeune pays qui a 50 ans et on sent une dynamique, une envie et que pour eux (il faudrait le leur demander) mais être de Singapour c'est un peu être du Monde entier. On ne peut pas rester enfermés et ce jeune pays qui est petit fait écho avec cette vieille France qui a du mal à s'ouvrir.

La Régalerie : Pouvez-vous nous raconter les origines de la Fondation Ecureuil ?

Sylvie Corroler-Talairach : Nous sommes une fondation d'entreprise. Nous fonctionnons comme un centre d'art puisque nous sommes ouverts au public, l'entrée est libre. Notre action c'est recevoir le public, de le former en lui proposant la plus grande diversité possible de ce que propose l'art contemporain et d'accompagner les visiteurs dans leur découverte de l'art contemporain. La seule différence c'est que nous vivons avec de l'argent privé. On ne reçoit pas d'argent public donc la provenance financière est différente mais le rôle est celui d'un lieu public avec de l'argent privé.